



**توظيف الإمكانيات الجمالية لفن الإبرو وأسلوب الالسهوكينج  
في ابتكار تصهيمات لهلبس النساء الخارجية**

**إعداد**

**أهجاد فهء عبء الله الهشاري**  
باحثة ماجسءر بقسم تصميم الأزياء  
كلية الفنون والتصاميم – جامعة القصيم

**ء/ أم مءهء جابر السيد مءهء**  
أسءاذ الملابس والنسيج المشرك  
بقسم تصميم الأزياء  
كلية الفنون والتصاميم – جامعة القصيم

**DOI:**

<https://doi.org/10.21608/ijdar.2025.353203.1022>

**الهءة الدولية للتصاميم والبحوء التطبيقية**  
**ءورية علمية مءكمة**

المءلء (٤). العءء (١٢). ينابر ٢٠٢٥

**P-ISSN: 2812-6238**

**E-ISSN: 2812-6246**

<https://ijdar.journals.ekb.eg/>

**الناشر**

**ءهعية ءكنولوجيا البءء العلمي والفنون**

الهشءرة برقم ٢٧١١ لسنة ٢٠٢٠، بءهورية مصر العربية

<https://srtaeg.org/>



## توظيف الإمكانات الجاهلية لفن الإبرو وأسلوب الاسموكينج في ابتكار تصاميم ملابس النساء الخارجية

### إعداد

أهجاد فهدي عبد الله الهشاري  
باحثة ماجستير بقسم تصميم الأزياء  
كلية الفنون والتصاميم – جامعة القصيم

د/ أم محمد جابر السيد محمد  
أستاذ الملابس والنسيج المشارك  
بقسم تصميم الأزياء  
كلية الفنون والتصاميم – جامعة القصيم

هدفت الدراسة إلى تصميم وإنتاج تصاميم مبتكرة للملابس الخارجية النسائية باستخدام فن الإبرو وأسلوب الاسموكينج، للنساء في الفئة العمرية (٢٥-٣٥) سنة. وتكونت من (٢٢) مقترح تصميمي تنوعت بين (بنطلون، جاكيت، فستان). وقد روعي عند تصميمها وإنتاجها أن تكون متوافقة مع الغرض الوظيفي الذي أعدت من أجله. كما ركزت على مراعاة الأسس العلمية لتصميم وإنتاج الملابس الخارجية النسائية، بالإضافة إلى تنفيذ مجموعة مختارة من المقترحات التصميمية التي حصلت على أعلى النتائج من قبل عينة البحث.

## المستخلص

واتبع البحث المنهج الوصفي التحليلي لقياس نسبة الاتفاق بين المتخصصين والمستهلكين في التصاميم المبتكرة مع تطبيق التصاميم. كما تضمنت أدوات البحث استبانة لقياس درجة قبول المتخصصين للتصاميم، واستبانة لقياس درجة قبول المستهلكين للتصاميم المبتكرة للملابس الخارجية النسائية باستخدام فن الإبرو وأسلوب الاسموكينج، ومن خلال نتائج التصاميم المقترحة تم الاتفاق على تصميم واحد حصل على أعلى النتائج وهو (التصميم التاسع) وتم تنفيذه للتأكد من قابليته للتطبيق. البحث التالي يتعرض لتحليل تجربة فنية ومعمارية مميزة لرسام الكاريكاتير "آرت سبيجلمان". إنه الفنان الذي نقل فن الكاريكاتير إلى مستوى أكبر تأثيراً من خلال توظيف عناصره وأسلوبه الفني في مجموعة من الواجهات الزجاجية داخل "المدرسة العليا للفنون والتصميم" بمنطقة "مانهاتن" في "نيويورك". حيث حقق عبر تصميماته المميزة رؤية حديثة ومبتكرة صارت محط أنظار العالم. علاوة على أن لها دوراً هاماً في فتح المجال أمام المصورين المتخصصين في مجال التصوير الجداري وتزيين الواجهات المعمارية لتجاوز الحلول التشكيلية والموضوعات التقليدية المألوفة.

فن الإبرو Ebru Art، أسلوب الاسموكينج Smocking  
Style، ابتكار Creating، لهلباس النساء الخارجية Women's  
Outerwear

اللباس (الرئيسية):

المقدمة:

بالتفكير الابتكاري مع الاستعانة بمصادر  
إلهام مختلفة تعطى تصميّماته تجديداً في  
الرؤية وتميزاً وابداعاً لأفكاره، وهو قدرة عقلية  
يحاول فيها الانسان أن ينتج فكرة، وسيلة،  
أدلة، طريقة لم تكن موجودة من قبل أو  
تطوير رئيسي لها دون تقييد، بما يحقق نفعاً  
للمجتمع. (مدحت أبو النصر، ٢٠٠٨)

يُعد فن تصميم الأزياء عملية ابتكارية تتطلب  
عقلاً مبتكراً يفكر غالباً على أساس خبرة  
شاملة، حيث يستغل مصمم الأزياء قدرته  
التخيلية ومهارته في ابتكار تصميّمات تتصف  
بالجدة والحداثة والقبول الاجتماعي والقابلية  
للتنفيذ، فتصميم الأزياء عمل مبتكر يجب ان  
يؤدي إلى تحقيق الغرض أو الوظيفة المرجوة  
منه. (Shengh, F., 2009)

تحظى ملابس النساء بمكانة كبيرة لدى الكثير  
من مصممي الأزياء حيث تزخر بالتميز في  
التصميم وجودة الخامة وطريقة التنفيذ،  
فالمرأة محبة للتغيير وفقاً للموضة المتجددة  
والتغيرة بين الحين والآخر، ونظراً لكثرة  
المناسبات الاجتماعية في المجتمعات العربية  
وسعي المرأة جاهدة لأن تظهر فيها بمظهر أنيق  
ومختلف عما ارتدته سابقاً وفقاً للأحدث  
خطوط وتصميّمات الموضة، يظهر تصميم

يرتقي الإنسان بأفكاره في السعي وراء كل ما هو  
جديد للتطوير والإبداع بدءاً بعملية البحث  
عن الأشياء التي تمكنه من الوصول داخل  
الحياة لتطبيق الأفكار في أي مجال على ارض  
الواقع، فكل ابتكار يعتبر دمجا جديداً لأفكار،  
ويؤدي إلى اكتشافات علمية ومنتجات جديدة  
وكل منها تحقق رضا لبعض احتياجات  
العنصر البشري، ويعد الابتكار في العلوم  
خروجاً من نطاق البشرية ليصل على ما وراءها  
ويصف الحقيقة. (عليه عابدين، ٢٠٠٢)

يرتبط الابتكار بالتصميم فهو بمثابة العملية  
الابتكارية داخل العقل والمرتبطة بقدرات  
مهارات الشخص القائم عليه، حيث يقوم  
بالتخطيط والتنظيم بناء على أسس علمية  
تؤدي في النهاية إلى إظهار عمل فني جديد له  
غرض مادي ومعنوي محسوس يرتبط بالراحة  
النفسية سواء للقائم على العمل أو المتلقي.  
(عبير خصيفان، ٢٠١٢)

يُعد الابتكار في مجال تصميم الأزياء ركيزة  
أساسية لصناعة الموضة، ومصمم الأزياء لا بد  
أن تكون له سمات مميزة خاصة ومدخلات  
إبداعية منافسة لإثراء أدائه التصميمي  
لإنتاج ابداعات فنية متميزة، ويتحقق ذلك

يستخدموها العثمانيين في تجليد المخطوطات والخط العربي والتصوير. (هيثم محمد، ٢٠١٠)، كما يعتبر واحد من أجمل الفنون المعروفة في تركيا وينتشر حالياً في الكثير من البلدان، حيث يعتمد على الرسم على الماء المخلوط بمواد معينة لجعله كثيفاً ويستخدم له ألوان خاصة يتم رشها وتشكيلها على السطح بحيث يمكن فيما بعد أخذ ذلك الرسم على ورق مرمري خاص سميك لتحمل الماء. (ضحى الدمرداش، ٢٠٢٢)

### مشكلة البحث:

تحدد مشكلة البحث في التساؤلات التالية:

- ١- ما متطلبات تصميم ملابس النساء الخارجية في ضوء الإمكانيات الجمالية لأسلوب الإسموكينج؟
- ٢- ما السمات الفنية والجمالية لفن الإبرو؟
- ٣- ما إمكانية ابتكار تصميمات ملابس النساء الخارجية المبتكرة باستخدام فن الإبرو وأسلوب الإسموكينج؟
- ٤- ما درجة قبول المتخصصين لتصميمات ملابس النساء الخارجية المبتكرة باستخدام فن الإبرو وأسلوب الإسموكينج؟
- ٥- ما درجة قبول المستهلكات لتصميمات ملابس النساء الخارجية المبتكرة باستخدام فن الإبرو وأسلوب الإسموكينج؟

الموضة وتنوعه وتطوره كمؤثر حضاري من واقع خصائصها المنفردة، وتطراً فكرة التصميم عند مصمم الأزياء، وخاصة في ملابس السيدات من خلال بعض المؤثرات الجديدة مثل المراثيات الثقافية والبيئية والفنية، وفي الواقع لا يوجد ملابس واحد يمكن أن يكون مثالياً لكل الأجسام، تبعاً لاختلاف مقاييس الجسم الإنساني، وليس عملياً عمل ملابس واحد يتطابق مع هذا العدد اللانهائي من الأجسام البشرية، لذا ظهر التعدد الشكلي واللوني، والخطوط التصميمية المختلفة والمقاسات النوعية التي تلائم مختلف الأذواق. (إلهام سفيان، ٢٠٠٩) تعتبر الفنون باختلاف أنواعها مصدراً خصباً للإلهام في تصميم الأزياء فمن خلال دراسة سماتها الفنية وتحليل مفردات بناءها التشكيلي يستطيع المصمم تكوين مخزون فكري يمكنه من ترجمتها وإعادة صياغتها وتنظيمها وتوظيفها بشكل مستحدث في مقترحاته التصميمية، ويتوقف ذلك على مدى المعاشية الصادقة لتلك الاعمال من جانب المصمم وقدرته على التوظيف الفني لها. (رانيا محمد، ٢٠١٩)

يُعد فن الإبرو من الفنون الإسلامية العثمانية وممارسه الفنانون العثمانيون وذلك للاستفادة منه في ابتكار تصميمات حديثة تسير العصر الحديث، لكونه يحمل ألوان زاهية، ونماذج وأشكال وأنماط جميلة جداً مثل التي كانت

## توظيف الإمكانات الجمالية لفن الإبرو وأسلوب الاسموكينج في ابتكار تصميّمات لهلبس النساء الخارجية

### أهداف البحث:

- 1- دراسة متطلبات تصميم ملابس النساء الخارجية في ضوء الإمكانات الجمالية لأسلوب الإسموكينج.
- 2- دراسة السمات الفنية والجمالية لفن الإبرو.
- 3- ابتكار تصميّمات لملابس النساء الخارجية باستخدام فن الإبرو وأسلوب الإسموكينج.
- 4- قياس درجة قبول المتخصّصين لتصميّمات ملابس النساء الخارجية المبتكرة باستخدام فن الإبرو وأسلوب الإسموكينج.
- 5- قياس درجة قبول المستهلكات لتصميّمات ملابس النساء الخارجية المبتكرة باستخدام فن الإبرو وأسلوب الإسموكينج.

### أهمية البحث:

- 1- إبراز جماليات فن الإبرو وأسلوب الاسموكينج بصورة متناسقة مقبولة اجتماعياً وجمالياً.
- 2- إلقاء الضوء على فنون وأساليب فن التطريز المتنوعة والحديثة وتطويرها بصورة جمالية لملابس النساء الخارجية.
- 3- مساهمة التقدم العلمي والفني وتزويد المهتمين بالابتكار في مجال فن التطريز بأساليب جديدة.

### منهج البحث:

اتبعت الدراسة المنهج الوصفي التحليلي.

### حدود البحث :

فن الإبرو، أسلوب الاسموكينج، تصميّمات لملابس النساء الخارجية.

### عينة البحث:

أ- المتخصّصين: عدد (١٥) ويقصد بهم أعضاء هيئة التدريس بقسم تصميم الأزياء بكلية التصاميم جامعة القصيم، والكليات المناظرة، للتعرف على آرائهم تجاه التصميّمات المبتكرة لملابس النساء الخارجية بالدمج بين فن الإبرو وأسلوب الإسموكينج.

ب- المستهلكات: عدد (٥٠) ويقصد بهم النساء التي تتراوح أعمارهم من عمر (٢٥-٣٥) عام، وذلك للتعرف على نسبة قبولهن للتصميّمات المبتكرة لملابس النساء الخارجية بالدمج بين فن الإبرو وأسلوب الإسموكينج.

### مصطلحات البحث:

#### التوظيف:

- 1- أي يحول لغرض نافع يستخدم، يفيد من، ينتفع به. (منير البعلبكي، ٢٠٠٣)
- 2- جعل الشيء يؤدي فائدة لشيء آخر. (Oxford English dictionary, 2007)
- 3- تعني علاقة اعتماد متبادلة ذات أهداف معينة كالحفاظ على نسق ثقافي معين. (رؤيا رفعت، ٢٠١٦)

## الإمكانات الجمالية:

امتلائها وضبط الملابس حول الجسم بشكل مريح. (أماني الدريميخ، ٢٠١٨)  
-أحد تقنيات التطريز التي تُستخدم لضم القماش بشكل ما؛ بحيث يكتسب قدر من الامتلاء والمرونة، من خلال تنفيذ غرز صغيرة متباعدة بانتظام من الجانب الخلفي للنسيج؛ مما يوفر سحراً جمالياً فريداً وشخصياً للعمل اليدوي. (Ting, s., & Kinor, j., 2014)

## التعريف الاجرائي:

-أسلوب من أساليب التطريز يستخدم في الملابس والمفروشات من خلال تجميع أجزاء النسيج للتعبير عن فكرة معينة باستخدام خامات مختلفة من الأقمشة، تصاغ بأسلوب يعكس فكر وفلسفة الفنان بحيث تبدو ذات مظهر جميل تبعث الراحة والسرور في النفس ليتم توظيفها في إثراء تصميمات ملابس النساء الخارجية.

## ابتكار:

-ابتدعه واستنبطه غير مسوق إليه، أي ابتكر طريقة جديدة، وعقل مُبتكر: خلاق مبدع مجدد ذو موهبة ونبوغ، مبتكر أزياء: مصمم أزياء، شخص يبتكر نماذج أزياء جديدة، فن مبتكر: جديد، غير مألوف. (مجد الدين أبادي، ٢٠٠٨)

-الابتكار في تصميم الأزياء هو النتيجة النهائية لصياغة العناصر التصميمية المتاحة بأسلوب ابتكاري لم يسبق الوصول إليه من قبل ليحقق رؤية تصميمية مبتكرة تتميز بكثرة

ما يحتويه العمل الفني من سمات وعناصر جمالية تميزه عن غيره نتيجة لاستخدام الوسائل والطرق الفنية التي تبرز الجمالية. (نفيسة العفيفي، ٢٠٠١)  
-صفات مشتركة ذات اعتبارات جمالية تتميز بها الإمكانات الجمالية لها ضوابط موضوعية وذاتية تبحث في العلاقات البنائية والتنظيم البصري بين عناصر العمل الفني، وترتبط بالقبول النفسي والفني والاجتماعي. (عبير الصاعدي، ٢٠٢١)

## فن الإبرو:

-الإبرو يعرف بأنه فن الرسم على الماء وهو كلمة فارسية تعني الغيوم أو السحاب، وباللغة التركية تعني حاجب العين أو الورق الملون والمجزع، أو الورق والقماش الملون بألوان مختلفة بشكل مموج يشبو حاجب العين، كما تجيء في التركية مرادفاً لمعنى الورق أو القماش الملون الذي يستخدم في تغليف الكتب والدفاتر. هيثم شعيب، ٢٠١٠)  
-فن الإبرو هو نوعاً مميزاً من الفنون يسمى بالفن المائي المستخدم في إنتاج أعمال ساحرة. (Gibbn, R., & Inc, S., 2016)

## أسلوب الاسموكينج:

-خياطة شبكية سداسية مثل قرص شمع عسل النحل والتي تفصل الكسرات الدقيقة وتمسكها في نفس الوقت، ويؤدي ذلك إلى

## توظيف الإمكانات الجمالية لفن الإبرو وأسلوب الاسموكينج في ابتكار تصميّمات لهلبس النساء الخارجية

التفاصيل، هذا الى جانب الطلاقة والمرونة والاصالة. (أيمن مزاهرة، وآخرون، ٢٠٠٩)

وثباتها:

الصدق والثبات:

١- استبيان آراء المتخصصين في التصميمات المقترحة:

صدق الاستبيان: يقصد به قدرة الاستبيان على قياس ما وضع لقياسه.

صدق الاتساق الداخلي:

١- حساب معاملات الارتباط بين درجة كل عبارة من العبارات المكونة لكل محور، والدرجة الكلية للمحور بالاستبيان.

٢- حساب معاملات الارتباط بين الدرجة الكلية لكل محور من محاور الاستبيان والدرجة الكلية بالاستبيان.

المحور الأول: الجانب الجمالي:

تم حساب الصدق باستخدام الاتساق الداخلي وذلك بحساب معامل الارتباط (معامل ارتباط بيرسون) بين درجة كل عبارة ودرجة المحور (الجانب الجمالي)، والجدول التالي يوضح ذلك:

جدول (١) قيم معاملات الارتباط بين درجة كل عبارة ودرجة المحور (الجانب الجمالي) لاستبيان المتخصصين

م	العبارة	الارتباط	الدلالة
١	يحقق فن الإبرو وأسلوب الاسموكينج دوراً أساسياً في ابتكار تصميمات لملايس النساء الخارجية	٠,٦٢٣	٠,٠٥
٢	يضيف فن الإبرو وأسلوب الاسموكينج قيمة جمالية للتصميم	٠,٧٩٧	٠,٠١



م	العبرة	الارتباط	الدلالة
	يتحقق في التصميم المقترح:		
٣	أ - التوافق بين التصميم البنائي والزخرفي	٠,٨٥٦	٠,٠١
	ب - التآلف والانسجام بين أجزائه	٠,٧٠٨	٠,٠١
	ج - الوحدة بين عناصره الأساسية	٠,٩١٥	٠,٠١
	د - النسبة والتناسب بين أجزائه	٠,٨٨٣	٠,٠١
	هـ - الاتزان	٠,٧٦٧	٠,٠١
	و - التنوع	٠,٨٢١	٠,٠١
٤	يعد الدمج بين فن الإبرو وأسلوب الاسموكينج عامل نجاح الزي	٠,٦٠٧	٠,٠٥
٥	تناسب الألوان المستخدمة مع ميول وذوق النساء	٠,٩٤٦	٠,٠١
٦	تميز المجموعة اللونية للتصميم بالانسجام	٠,٧٣٩	٠,٠١
٧	يتصف التصميم المقترح بالحدائثة والابتكار	٠,٦٤١	٠,٠٥
٨	يمثل التصميم المقترح إضافة جديدة في مجال ملابس النساء الخارجية	٠,٨٦٤	٠,٠١
٩	يتسم التصميم المقترح بالتفرد	٠,٧٧٨	٠,٠١
١٠	يساير التصميم الموضة السائدة	٠,٦١٩	٠,٠٥

يتضح من الجدول السابق أن معاملات الارتباط كلها دالة عند مستوى (٠,٠١) - (٠,٠٥) لاقتها من الواحد الصحيح مما يدل على صدق وتجانس عبارات الاستبيان في هذا المحور.

### المحور الثاني: الجانب الوظيفي:

جدول (٢) قيم معاملات الارتباط بين درجة كل عبارة ودرجة المحور (الجانب الوظيفي) لاستبيان المتخصصين

م	العبرة	الارتباط	الدلالة
١	يتناسب التصميم المقترح مع عمر النساء من "٢٥ - ٣٥" عام	٠,٨٩٢	٠,٠١
٢	يتلاءم التصميم المقترح مع الخامات المقترحة للتنفيذ	٠,٩٥٦	٠,٠١
٣	تتلاءم التقنية المستخدمة في التنفيذ (فن الإبرو، أسلوب الإسموكينج) مع التصميم المقترح		
	أ - فن الإبرو	٠,٧١٩	٠,٠١
	ب - أسلوب الاسموكينج	٠,٨٠٤	٠,٠١
٤	يتناسب الفن والأسلوب المستخدم في التنفيذ مع الخامة المقترحة	٠,٩٢١	٠,٠١
٥	يتناسب التصميم المقترح للارتداء في مناسبات مختلفة	٠,٦٠٤	٠,٠٥
٦	يحقق الدمج بين فن الإبرو وأسلوب الاسموكينج فكرة جديدة في مجال ملابس النساء الخارجية	٠,٨٣٩	٠,٠١

توظيف الإمكانات الجمالية لفن الإبرو وأسلوب الاسبوكينج  
في ابتكار تصويحات لهلبس النساء الخارجية

م	العبرة	الارتباط	الدلالة
٧	يمكن تنفيذ التصميم المقترح	٠,٦٣٥	٠,٠٥
٨	يمكن تسويق التصميم المقترح بعد التنفيذ	٠,٧٤٥	٠,٠١

١- معامل الفا كرونباخ Alpha Cronbach

٢- طريقة التجزئة النصفية Split-half.

جدول (٤) قيم معامل الثبات لمحاور استبيان المتخصصين

التجزئة النصفية	معامل الفا	المحاور
٠,٧٠١ ٠,٧٨٩	٠,٧٤٦	المحور الأول: الجانب الجمالي
٠,٨٦٤ ٠,٩٤٣	٠,٩٠٥	المحور الثاني: الجانب الوظيفي
٠,٨٣٢ ٠,٩١١	٠,٨٧١	ثبات استبيان (ككل)

يتضح من الجدول السابق أن جميع قيم معاملات الثبات: معامل الفا، التجزئة النصفية دالة عند مستوى ٠,٠١ مما يدل على ثبات الاستبيان.

٢- استبيان لقياس آراء المستهلكات في التصميمات المقترحة:

صدق الاستبيان: يقصد به قدرة الاستبيان على قياس ما وضع لقياسه.

صدق الاتساق الداخلي:

١- حساب معاملات الارتباط بين درجة كل عبارة من العبارات المكونة للاستبيان، والدرجة الكلية للاستبيان.

٢- تم حساب الصدق باستخدام الاتساق الداخلي وذلك بحساب معامل الارتباط

يتضح من الجدول السابق أن معاملات الارتباط كلها دالة عند مستوى (٠,٠١) - (٠,٠٥) لاقتراحها من الواحد الصحيح مما يدل على صدق وتجانس عبارات الاستبيان في هذا المحور.

حساب معاملات الارتباط بين الدرجة الكلية لكل محور من محاور الاستبيان والدرجة الكلية للاستبيان:

جدول (٣) قيم معاملات الارتباط بين الدرجة الكلية لكل محور والدرجة الكلية لاستبيان المتخصصين

المحاور	الارتباط	الدلالة
المحور الأول: الجانب الجمالي	٠,٧٨٢	٠,٠١
المحور الثاني: الجانب الوظيفي	٠,٨٤٣	٠,٠١

يتضح من الجدول السابق أن معاملات الارتباط كلها دالة عند مستوى (٠,٠١) لاقتراحها من الواحد الصحيح مما يدل على صدق وتجانس محاور الاستبيان.

ثبات الاستبيان:

يقصد بالثبات دقة الاختبار في القياس والملاحظة، وعدم تناقضه مع نفسه، واتساقه واطراده فيما يزدونا به من معلومات عن سلوك المفحوص، وهو النسبة بين تباين الدرجة على الاستبيان التي تشير إلى الأداء الفعلي للمفحوص، وتم حساب الثبات عن طريق:

(معامل ارتباط بيرسون) بين درجة كل عبارة والدرجة الكلية للمحور بالاستبيان.

جدول (٥) قيم معاملات الارتباط بين درجة كل عبارة والدرجة الكلية لاستبيان المستهلكات

م	العبارة	الارتباط	الدلالة
١	يتناسب التصميم المقترح مع المرحلة العمرية "٢٥ - ٣٥" سنة	٠,٧٢٩	٠,٠١
٢	تناسب ألوان التصميم المقترح مع المرحلة العمرية للنساء "٢٥-٣٥" سنة	٠,٩٣٧	٠,٠١
٣	يتحقق التوافق والانسجام بين ألوان التصميم المقترح	٠,٦٢٨	٠,٠٥
٤	يحقق فن الإبرو وأسلوب الاسموكينج دوراً أساسياً في ابتكار تصميمات للملابس النساء الخارجية	٠,٧٥١	٠,٠١
٥	يحقق الدمج بين فن الإبرو وأسلوب الاسموكينج فكرة جديدة في مجال ملابس النساء الخارجية	٠,٨١٩	٠,٠١
٦	يتلاءم التصميم المقترح مع الخامة المقترحة للتنفيذ	٠,٦٤٤	٠,٠٥
٧	يلبي التصميم المقترح جزء من احتياجات الملبسية	٠,٩٠٤	٠,٠١
٨	يتفق التصميم المقترح مع ذوق الشخصي	٠,٨٧٥	٠,٠١
٩	يتناسب التصميم المقترح للارتداء في مناسبات مختلفة	٠,٩٦٣	٠,٠١
١٠	يتناسب التصميم مع اتجاهات الموضة الحديثة	٠,٨٨٧	٠,٠١
١١	يجذب التصميم المقترح الانتباه	٠,٩٤٨	٠,٠١
١٢	أشعر بالتميز عند ارتداء زي من فن الإبرو	٠,٧٣٢	٠,٠١
١٣	أشعر بالتميز عند ارتداء زي من أسلوب الإسموكينج	٠,٦١٣	٠,٠٥
١٤	يتسم التصميم المقترح بالبساطة والاناقة	٠,٦٣٩	٠,٠٥
١٥	يصلح التصميم كمنتج قابل للتسويق	٠,٨٥٩	٠,٠١
١٦	أحرص على شراء هذا التصميم عند توفره في الأسواق	٠,٧٦٤	٠,٠١

#### ثبات الاستبيان:

يقصد بالثبات دقة الاختبار في القياس والملاحظة، وعدم تناقضه مع نفسه، واتساقه واطراده فيما يزودنا به من معلومات عن سلوك المفحوص، وهو النسبة بين تباين الدرجة على الاستبيان التي تشير إلى الأداء الفعلي للمفحوص، وتم حساب الثبات عن طريق:

١- معامل الفا كرونباخ Alpha Cronbach

يتضح من الجدول السابق أن معاملات الارتباط كلها دالة عند مستوى (٠,٠١) - (٠,٠٥) لاقتها من الواحد الصحيح، ومن ثم يمكن القول بأن هناك اتساقاً داخلياً بين العبارات المكونة لهذا الاستبيان، كما إنه يقاس بالفعل ما وضع لقياسه، مما يدل على صدقه وتجانسه.

## توظيف الإمكانيات الجمالية لفن الإبرو وأسلوب الاسموكينج في ابتكار تصميّمات لهلباس النساء الخارجية

- إخراج التصميمات بالشكل النهائي وذلك لعرضها على المتخصصين والمستهلكات.
- 3- يراعى الأسس العامة التي يقوم عليها التصميم الجيد من الوحدة، التناسب، الانسجام، التناغم.
- 4- مراعاة الجوانب الجمالية والوظيفية في تصميمات ملابس النساء الخارجية، وأن تتماشى مع خطوط الموضة.
- 5- التنوع في تصميمات ملابس النساء الخارجية يتناسب مع شخصية السيدة، كما يجب الأخذ بعين الاعتبار عادات وتقاليدها المجتمع عند التصميم.
- 6- مراعاة عامل الراحة في الملابس، لأن إحساس السيدة بالراحة لما ترتديه من ملابس يتوقف على طريقة التفصيل ومناسبة خطوط الموديل للجسم.
- 7- يجب أن تكون الملابس ذات تصميم يحتوي على كل الصفات التي تجعلها أكثر ملائمة للسيدات وتناسب نموهن السريع، وذلك باختيار تصميمات ملابس يمكن استخدامها أطول فترة ممكنة وتظل محتفظة بمقاساتها المناسبة.

**التساؤل الثاني:** ما السمات الفنية والجمالية لفن الإبرو؟  
عملية تنفيذ الإبرو لها خطوات دقيقة ومحددة لتنفيذها إلا أنه لا يمكن وضع طريقة ثابتة في التنفيذ حيث أنها تختلف من يد فنان إلى آخر ومن بلد لأخرى من حيث الخامات ومكونات الحمام المائي

### 2- طريقة التجزئة النصفية Split-half

جدول (٦) قيم معامل الثبات لاستبيان آراء المستهلكات

التجزئة النصفية	معامل الفا	ثبات الاستبيان ككل
٠,٨٨١ -	٠,٩٢٤	

يتضح من الجدول السابق أن جميع قيم معاملات الثبات: معامل الفا، التجزئة النصفية دالة عند مستوى ٠,٠١ مما يدل على ثبات الاستبيان.

### النتائج والإجابة على تساؤلات البحث

#### والتحقق منها:

التساؤل الأول: ما متطلبات تصميم ملابس النساء الخارجية في ضوء الإمكانيات الجمالية لأسلوب الاسموكينج؟

- 1- استخدام أسلوب الاسموكينج بملابس النساء الخارجية لعمر (٢٥-٣٥) عام.
- 2- تحليل تصميمات ملابس النساء الخارجية بأسلوب الاسموكينج وفق عناصر تمثلت في كل من:

- نوع المنتج.
- وصف التصميم البنائي.
- رسم التصميم البنائي من الأمام والخلف وذلك استخدام برنامج CLO 3D.
- وصف التصميم الزخرفي المقترح.
- تلوين التصميمات بالخامات المناسبة.

- ٣- اللون الأسود: يستخرج من خلط نبات السنجا مع تربة أو فحم.
- ٤- اللون الأخضر: يستخرج من خلط كل من صبغة الإنديجو الزرقاء مع كبريتيد الزرنيخ الأخضر.
- ٥- اللون الأصفر: يستخدم أكسيد الحديد الأصفر.
- ٦- اللون الأزرق: وهي صبغة الإنديجو الطبيعية. (بهام عبد السلام، ٢٠٢٣)

## أنواع الإبرو:

- إبرو بطال القديم أو إبرو الكبير (Battal)
- إبرو الزهور البسيطة أو إبرو الخطيب (Hatip Ebru)
- إبرو جيلجيت أو إبرو المتردد (Gelgit)
- إبرو الشال (Sal Ebrusu)
- إبرو المشط (Tarakli)
- إبرو عش العندليب (Bulbul Yuvasi)
- إبرو الرمل (Kumlu Ebrular)
- إبرو المزهرة أو إبرو نجم الدين (Flowery Ebru)
- إبرو الحفيف (Hafif Ebru)
- إبرو المموج (Dalgali Ebru)
- إبرو الإستنسل - إبرو يظلي (yazili or Stenciled Ebru) Ebru)
- إبرو المزدوج (Cift Ebru)
- إبرو عين النمر (Kaplan Gozu Ebru)

والنسب ودرجة التحكم في تركيبية الألوان واختلاف نوعها ولزوجتها، كذلك حركة وحساسية يديه في استخدام الإبر والأمشاط في رسم الأشكال التي ينفذها ليقدمها إلى المتذوقون وذلك من وجهة نظره الخاصة.

## تنفيذ تقنية الإبرو:

فن الإبرو في حد ذاته فن بسيط إلا أنه يحتاج لمهارة ودقة، فكل ما علينا هو الرسم على الماء الذي نضعه في صينية مستطيلة ونضيف له مادة صمغية لتجعل منه سطحاً سميكاً لنستطيع الرسم على سطحه بواسطة عصا رفيعة هي بمثابة الفرشاة بالألوان المراد الرسم بها وكأن سطح الماء هو الورقة التي سوف نرسم عليها، ومع انتهاء الرسمة نضع ورقة على سطحه ونتركها لدقائق قليلة ونسحبها من الجانب فنجد ان الرسمة انطبعت عليها بكل تفاصيلها. (أشجان عبد الكريم، ٢٠٢٠)

الخامات والأدوات المستخدمة:

- ١- الماء. ٢- الصمغ.
- ٣- الألوان. ٤- الحوض.
- ٥- المر. ٦- الورق.
- ٧- الفرش. ٨- الإبرة.
- ٩- الأمشاط. ١٠- النفط أو الترينتين.

## الألوان المستخدمة في فن الإبرو:

- ١- اللون الأحمر: يستخدم من الصبغات العضوية الحمراء مثل القرمز المستخرج من حشرة القرمز.
- ٢- اللون الأبيض: ويستخدم للحصول عليه أكسيد الزنك والتيتانيوم.

## توظيف الإمكانيات الجمالية لفن الإبرو وأسلوب الاسموكينج في ابتكار تصميّمات لهلبس النساء الخارجية

٢- المرحلة التنفيذية لرسم التصميمات وإنتاجها: بعد إطلاع الباحثة على المراجع العلمية التي تناولت ملابس النساء الخارجية تم تحديد الأسس العلمية والاعتبارات والعوامل التي يجب مراعاتها عند تصميم وإنتاج ملابس النساء الخارجية.

مرحلة إعداد التصميم المبتكر:

١- مرحلة التصميم: تعد مرحلة التصميم خطوة هامة وأساسية في سير كافة الخطوات التي تليها، حيث يستغل المصمم ثقافته وقدراته التخيلية في إخراج عمل يتصف بالابتكارية ويعطي حلولاً متعددة واطعاً في حساباته الفنية العمرية التي يصمم لها، والبحث الحالي سيتناول المرحلة العمرية من (٢٥-٣٥) عام، وبعد اعتماد التصميم الأساسي، يتم رسمه بالحاسب الآلي باستخدام برنامج: Clo 3D للرسم والتلوين. وقد تم إعداد عدد (٢٢) تصميم أساسي لكل تصميم خطوطه الخاصة به.

٢- مرحلة رسم الباترون المسطح: بعد الانتهاء من شكل التصميم الأساسي يتم رسم الباترون المسطح له بمقاس (٣٨) حسب جدول التالي القياسات العالمية:

جماليات فن الإبرو:

العفوية، الطلاقة، حرية الألوان، التأثيرات الملمسية ذات مسارات واتجاهات متنوعة تمتاز بالتفرد في هيئتها وأشكالها. (بركات محمد، ٢٠٢٠، ص ٦٤)

ومن أشهر فنانيين فن الإبرو:

- أحمد حكمت باروتشوغيل  
Ahmed Hikmet Barutcugil
- أحمد محمود بشتلي  
Ahmed Mahmud Pesteli
- بانو عائشة أوزديمير  
Banu Aisha Ozdemir
- بيزراً آغا أوغلو  
Beza Aghaoglu

التساؤل الثالث: ما إمكانية ابتكار تصميمات ملابس النساء الخارجية المبتكرة باستخدام فن الإبرو وأسلوب الإسموكينج؟

قامت الباحثة بالخطوات والإجراءات التالية:

١- الاطلاع والتخطيط: تم تصميم وإنتاج تصميمات ملابس النساء الخارجية المبتكرة باستخدام فن الإبرو وأسلوب الاسموكينج، وعددها (٢٢) تصميم، وقد راعت الباحثة عند تصميمها وإنتاجها أن تتماشى مع الغرض الوظيفي التي أُعدت من أجله، وأيضاً اهتمت لمراعاة الأسس العلمية لتصميم وإنتاج ملابس النساء الخارجية.

جدول (٧) جدول مقاسات السيدات وفقاً لمجلة

## بوردا الألمانية

المقاس بالمستقيم	34	36	38	40	42	44	46	48	50	52
محيط الصدر	80	84	88	92	96	100	104	110	116	122
محيط الوسط	62	66	70	74	78	82	86	92	98	104
محيط أكر حجم	86	90	94	98	102	106	110	116	122	128
طول بنسة الصدر	25	26	27	28	29	30	31	32	33	34
طول الصدر	43	44	45	46	47	48	49	50	51	52
طول الظهر	41	41	42	42	43	43	44	44	45	45
طول الكف	12	12	12	13	13	13	13	13	14	14
طول الذراع	59	59	60	60	61	61	61	61	62	62
محيط الذراع	26	27	28	29	30	31	32	34	36	38
محيط الرقبة	34	35	36	37	38	39	40	41	42	43

(https://www.burdastyle.com)

٤- مرحلة اختيار الزخرفة: الجانب الجمالي جانب مهم لكل سيدة حيث أنافتها ويتحدث عن ذوقها، ولا بد من اختيار الزخرفة بعناية بشكل عام وعلى ملابس النساء الخارجية بشكل خاص من جميع النواحي: (شكل الزخرفة، حجمها، مكانها في التصميم، مناسبتها للخامة، مناسبتها للطباعة والتطريز عليها).

وقد تم اختيار هذه المرحلة بعد التصميم الأساسي وأشكاله والخامة لارتباطها الوثيق بهم حيث لا يمكن تحديدها قبل فمن الممكن أن يتغير مكانها مع التغيير من شكل لآخر، وقد لا يتناسب شكلها وحجمها مع الخامة لذلك تم اختيار وتحديد نوع الفن والأسلوب المستخدم بعد جميع المراحل السابقة.

٥- مرحلة اختيار اللون المناسب: هذه المرحلة الأخيرة والحساسة في ذات الوقت حيث استخدام اللون المناسب للتصميم الملبسي هو العامل المهم والدقيق في إبراز كافة تفاصيل كل شكل من أشكال التصميم الملبسي، وهو عامل الجذب الأساسي للتصميم حيث أنه يحاكي النظر أول خطوة للتعرف على التصميم الملبسي قبل لمسه أو ارتدائه، مع مراعاة التنوع في الألوان للخروج بمجموعة لونية مختلفة ومتناسقة مع بعضها البعض.

والباترون المسطح هو رسم هندسي تخطيطي على ورق مكون من خطوط ومنحنيات متداخلة ومتقاطعة بطريقة علمية مدروسة، لتتوافق مع الشكل البشري وفق قياسات دقيقة للجسم بأبعاده الثلاثة لتمثل الشكل الخارجي للجسم بما فيه من تكسيم ومنحنيات للجسم، يدرج فيه الموديل المطلوب بخطوط ومنحنيات.

٣- مرحلة تحديد الخامة: تعد خامات الأقمشة عالم لا ينتهي حيث كل يوم له جديد، تم اختيار الخامة المناسبة بكل عناية وحرص لكل تصميم أساسي بحيث تساعد في تكوين أشكال التصميم الملبسي المتعددة، وتتحمل عملية الطباعة والتطريز (حيث تم عمل تجارب على أكثر من عينة لمعرفة مدى تحمل ومناسبه القماش للطباعة والتطريز عليه، إلى أن تم اختيار خامات الأقمشة المذكورة في جداول التوصيف الخاصة بالتصميمات).

## توظيف الإمكانات الجمالية لفن الإبرو وأسلوب الاسموكينج في ابتكار تصميّمات لهلباس النساء الخارجية

للإجابة على هذا التساؤل قامت الباحثة بحساب مجموع تقييمات المتخصصين لتصميّمات، ومن ثم تحليل التباين لمتوسط تقييم هذه التصميّمات من الجانبين الجمالي والوظيفي وبنود التقييم (ككل)، وفيما يلي توضيح لذلك:

٦- مرحلة التنفيذ: هذه المرحلة هي نتائج وثمرّة جميع المراحل السابقة، ففيها رؤية الصورة الحية للتصميم الملبسي بأشكاله المختلفة والمتنوعة.

التساؤل الرابع: ما درجة قبول المتخصصين لتصميّمات ملابس النساء الخارجية المبتكرة باستخدام فن الإبرو وأسلوب الإسموكينج؟

أولاً: الجانب الجمالي:

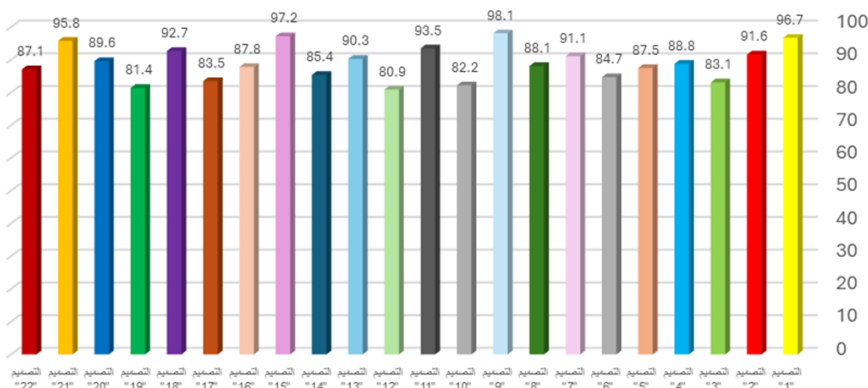
جدول (٨) المتوسطات ومعامل الجودة لتقييم المتخصصين لتصميّمات لتحقيق الجانب الجمالي

ترتيب التصميّمات	معامل الجودة	الانحراف المعياري	المتوسط الحسابي	الجانب الجمالي
٣	٩٦,٧	١,٥٧٩	٧٣,٢٦٦	التصميم "١"
٧	٩١,٦	٢,٢١٨	٧١,٧٣٣	التصميم "٢"
١٩	٨٣,١	٣,٣٤٨	٦٩,٠٦٦	التصميم "٣"
١١	٨٨,٨	١,٨٢٠	٧٠,٨٠٠	التصميم "٤"
١٤	٨٧,٥	٢,٢٣١	٧٠,٤٦٦	التصميم "٥"
١٧	٨٤,٧	٢,٣٥٤	٦٩,٤٠٠	التصميم "٦"
٨	٩١,١	٢,٤٤٣	٧١,٤٠١	التصميم "٧"
١٢	٨٨,١	٢,٦٠٤	٧٠,٧٣٥	التصميم "٨"
١	٩٨,١	١,٢٥٣	٧٤,٠٠٢	التصميم "٩"
٢٠	٨٢,٢	٢,٤٥٥	٦٨,٨٠٣	التصميم "١٠"
٥	٩٣,٥	١,٩٣٤	٧٢,٢٠٠	التصميم "١١"
٢٢	٨٠,٩	١,٨٠٧	٦٨,٥٣٣	التصميم "١٢"
٩	٩٠,٣	٢,٠٨٦	٧١,٠٦٦	التصميم "١٣"
١٦	٨٥,٤	٢,٠١٥	٦٩,٧٣١	التصميم "١٤"
٢	٩٧,٢	١,٤٢٤	٧٣,٨٠٢	التصميم "١٥"
١٣	٨٧,٨	٢,٣٧٧	٧٠,٦٠٠	التصميم "١٦"
١٨	٨٣,٥	٢,٥٤١	٦٩,٢٠١	التصميم "١٧"
٦	٩٢,٧	٢,٤٦٨	٧١,٨٦٦	التصميم "١٨"
٢١	٨١,٤	٢,٠٥٥	٦٨,٦٦٥	التصميم "١٩"
١٠	٨٩,٦	٢,٢١٧	٧٠,٩٣٦	التصميم "٢٠"



ترتيب التصميمات	معامل الجودة	الانحراف المعياري	المتوسط الحسابي	الجانب الجمالي
٤	٩٥,٨	١,٤٨٦	٧٣,٠٦٤	التصميم "٢١"
١٥	٨٧,١	٢,٧٢٠	٧٠,٤٠٢	التصميم "٢٢"

## الجانب الجمالي



شكل (١) معامل الجودة لتقييم المتخصصين للتصميمات في تحقيق الجانب الجمالي

وأسلوب الاسموكينج لتحقيق الجانب الجمالي (التصميم: رقم ١٢). وفي ضوء ما سبق تبين وجود فروق ذات دلالة إحصائية عند مستوى (٠,٠٥) بين تقييم المتخصصين لتصميمات ملابس النساء الخارجية بتوظيف الإمكانات الجمالية لفن الإبرو وأسلوب الاسموكينج لتحقيق الجانب الجمالي "التصميم: رقم ٩".

أقل تصميمات ملابس النساء الخارجية بتوظيف الإمكانات الجمالية لفن الإبرو وأسلوب الاسموكينج لتحقيق الجانب الجمالي.

من الجدول والشكل السابقين يتضح أن:

- أفضل تصميمات ملابس النساء الخارجية بتوظيف الإمكانات الجمالية لفن الإبرو وأسلوب الاسموكينج لتحقيق الجانب الجمالي "التصميم: رقم ٩".
- أقل تصميمات ملابس النساء الخارجية بتوظيف الإمكانات الجمالية لفن الإبرو

## ثانياً: الجانب الوظيفي:

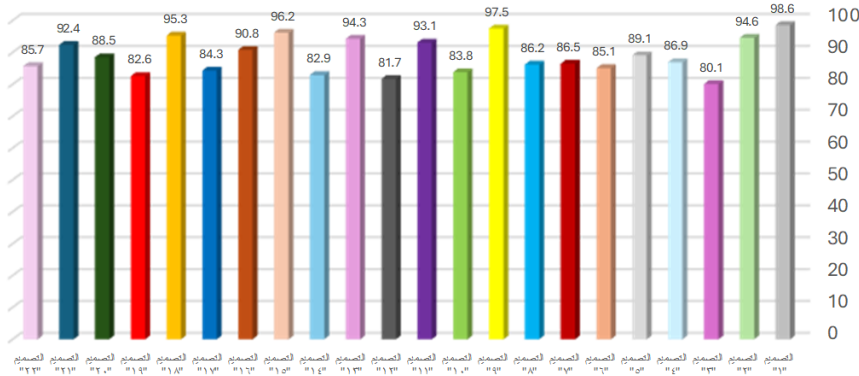
جدول (٩) المتوسطات ومعامل الجودة لتقييم المتخصصين للتصميمات لتحقيق الجانب الوظيفي

ترتيب التصميمات	معامل الجودة	الانحراف المعياري	المتوسط الحسابي	الجانب الوظيفي
١	٩٨,٦	١,٠٥٤	٧٤,١١١	التصميم "١"
٥	٩٤,٦	١,٧٤٣	٧٢,٣٣٧	التصميم "٢"
٢٢	٨٠,١	٢,٦٠٣	٦٨,٤٤٣	التصميم "٣"
١٢	٨٦,٩	٢,١٧٩	٧٠,٣٣٢	التصميم "٤"
١٠	٨٩,١	١,٣٦٤	٧٠,٨٨٨	التصميم "٥"

## توظيف الإمكانات الجمالية لفن الإبرو وأسلوب الاسموكينج في ابتكار تصميّمات لهلبس النساء الخارجية

ترتيب التصميمات	معامل الجودة	الانحراف المعياري	المتوسط الحسابي	الجانب الوظيفي
١٦	٨٥,١	٢,٥٦٠	٦٩,٦٦٥	التصميم "٦"
١٣	٨٦,٥	٢,٣٣٣	٧٠,٢٢٢	التصميم "٧"
١٤	٨٦,٢	٢,٣١٥	٦٩,٨٨٣	التصميم "٨"
٢	٩٧,٥	١,١٥٧	٧٣,٨٨٥	التصميم "٩"
١٨	٨٣,٨	٢,٢٨٩	٦٩,٢٢٤	التصميم "١٠"
٧	٩٣,١	٢,٠٦١	٧٢,٠٠١	التصميم "١١"
٢١	٨١,٧	٢,٧٧٣	٦٨,٧٧٦	التصميم "١٢"
٦	٩٤,٣	١,٧٨٧	٧٢,٢٢٥	التصميم "١٣"
١٩	٨٢,٩	٢,٨٢٨	٦٩,٠٠١	التصميم "١٤"
٣	٩٦,٢	١,٨٣٣	٧٣,١١٢	التصميم "١٥"
٩	٩٠,٨	١,٥٠٤	٧١,٣٣٦	التصميم "١٦"
١٧	٨٤,٣	١,٦٨٨	٦٩,٣٣٠	التصميم "١٧"
٤	٩٥,٣	١,٥٨١	٧٢,٦٦٦	التصميم "١٨"
٢٠	٨٢,٦	٢,٦٦١	٦٨,٨٨٤	التصميم "١٩"
١١	٨٨,٥	٢,١٧٢	٧٠,٧٧٢	التصميم "٢٠"
٨	٩٢,٤	١,٩٨٥	٧١,٧٧٩	التصميم "٢١"
١٥	٨٥,٧	٢,٢٤٩	٦٩,٧٧٣	التصميم "٢٢"

### الجانب الوظيفي



شكل (٢) معامل الجودة لتقييم المتخصصين لتصميمات في تحقيق الجانب الوظيفي

لتحقيق الجانب الوظيفي "التصميم: رقم ١".

• أقل تصميمات ملابس النساء الخارجية بتوظيف الإمكانات الجمالية لفن الإبرو

من الجدول والشكل السابقين يتضح أن:

• أفضل تصميمات ملابس النساء الخارجية بتوظيف الإمكانات الجمالية لفن الإبرو وأسلوب الاسموكينج

تقييم المتخصصين لتصميمات الملابس الخارجية بتوظيف الإمكانات الجمالية لفن الأبرو وأسلوب الاسموكينج لتحقيق الجانب الوظيفي.

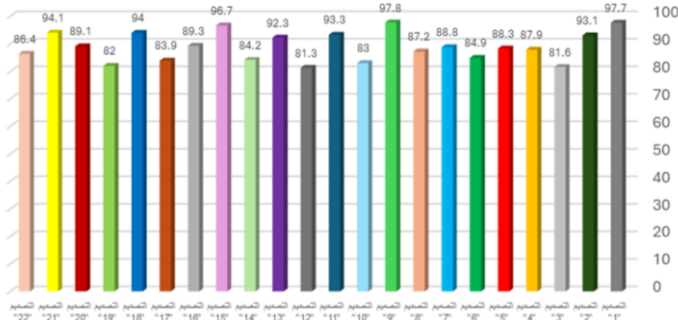
وأسلوب الاسموكينج لتحقيق الجانب الوظيفي "التصميم: رقم ٣". وفي ضوء ما سبق تبين وجود فروق ذات دلالة إحصائية عند مستوى (٠,٠٥) بين ثالثاً: بنود التقييم ككل:

جدول (١٠) المتوسطات ومعامل الجودة لتقييم المتخصصين للتصميمات في تحقيق البنود

ترتيب التصميمات	معامل الجودة	الانحراف المعياري	المتوسط الحسابي	المجموع الكلي للمتخصصين
٢	٩٧,٧	١,٣١٦	٧٣,٦٨٨	التصميم "١"
٧	٩٣,١	١,٩٨١	٧٢,٠٣٥	التصميم "٢"
٢١	٨١,٦	٢,٩٧٥	٦٨,٧٥٤	التصميم "٣"
١٣	٨٧,٩	١,٩٩٩	٧٠,٥٦٦	التصميم "٤"
١٢	٨٨,٣	١,٧٩٨	٧٠,٦٧٧	التصميم "٥"
١٦	٨٤,٩	٢,٤٥٧	٦٩,٥٣٢	التصميم "٦"
١١	٨٨,٨	٢,٣٨٨	٧٠,٨١١	التصميم "٧"
١٤	٨٧,٢	٢,٤٥٩	٧٠,٣٠٩	التصميم "٨"
١	٩٧,٨	١,٢٠٥	٧٣,٩٤٣	التصميم "٩"
١٩	٨٣	٢,٣٧٢	٦٩,٠١٣	التصميم "١٠"
٦	٩٣,٣	١,٩٩٧	٧٢,١٠١	التصميم "١١"
٢٢	٨١,٣	٢,٢٩٠	٦٨,٦٥٤	التصميم "١٢"
٨	٩٢,٣	١,٩٣٦	٧١,٦٤٦	التصميم "١٣"
١٧	٨٤,٢	٢,٤٢١	٦٩,٣٦٦	التصميم "١٤"
٣	٩٦,٧	١,٦٢٩	٧٣,٤٥٧	التصميم "١٥"
٩	٨٩,٣	١,٩٤٠	٧٠,٩٦٨	التصميم "١٦"
١٨	٨٣,٩	٢,١١٤	٦٩,٢٦٥	التصميم "١٧"
٥	٩٤	٢,٠٢٤	٧٢,٢٦٦	التصميم "١٨"
٢٠	٨٢	٢,٣٥٨	٦٨,٧٧٤	التصميم "١٩"
١٠	٨٩,١	٢,١٩٤	٧٠,٨٥٤	التصميم "٢٠"
٤	٩٤,١	١,٧٣٥	٧٢,٤٢١	التصميم "٢١"
١٥	٨٦,٤	٢,٤٨٤	٧٠,٠٨٧	التصميم "٢٢"

## توظيف الإمكانات الجمالية لفن الإبرو وأسلوب الاسموكينج في ابتكار تصميّمات لهلبس النساء الخارجية

المجموع الكلي للمتخصّصين



شكل (٣) معامّل الجودة للمجموع الكلي لتقييم المتخصّصين للتصميّمات ككل

- من الجدول والشكل السابقين يتضح أن: أفضل تصميّمات ملابس النساء الخارجية بتوظيف الإمكانات الجمالية لفن الإبرو وأسلوب الاسموكينج "التصميم: رقم ٩".
- أقل تصميّمات ملابس النساء الخارجية بتوظيف الإمكانات الجمالية لفن الإبرو وأسلوب الاسموكينج "التصميم: رقم ١٢".

جدول (١١) ترتيب التصميّمات وفقا لمعامّل الجودة الكلي

الترتيب	معامّل الجودة الكلي	الجانب الوظيفي	الجانب الجمالي	التصميم
١	٩٧,٨	٩٧,٥	٩٨,١	"التصميم ٩"
٢	٩٧,٧	٩٨,٦	٩٦,٧	"التصميم ١"
٣	٩٦,٧	٩٦,٢	٩٧,٢	"التصميم ١٥"
٤	٩٤,١	٩٢,٤	٩٥,٨	"التصميم ٢١"
٥	٩٤	٩٥,٣	٩٢,٧	"التصميم ١٨"
٦	٩٣,٣	٩٣,١	٩٣,٥	"التصميم ١١"
٧	٩٣,١	٩٤,٦	٩١,٦	"التصميم ٢"
٨	٩٢,٣	٩٤,٣	٩٠,٣	"التصميم ١٣"
٩	٨٩,٣	٩٠,٨	٨٧,٨	"التصميم ١٦"
١٠	٨٩,١	٨٨,٥	٨٩,٦	"التصميم ٢٠"
١١	٨٨,٨	٨٦,٥	٩١,١	"التصميم ٧"
١٢	٨٨,٣	٨٩,١	٨٧,٥	"التصميم ٥"
١٣	٨٧,٩	٨٦,٩	٨٨,٨	"التصميم ٤"
١٤	٨٧,٢	٨٦,٢	٨٨,١	"التصميم ٨"
١٥	٨٦,٤	٨٥,٧	٨٧,١	"التصميم ٢٢"
١٦	٨٤,٩	٨٥,١	٨٤,٧	"التصميم ٦"
١٧	٨٤,٢	٨٢,٩	٨٥,٤	"التصميم ١٤"

١٨	٨٣,٩	٨٤,٣	٨٣,٥	التصميم "١٧"
١٩	٨٣	٨٣,٨	٨٢,٢	التصميم "١٠"
٢٠	٨٢	٨٢,٦	٨١,٤	التصميم "١٩"
٢١	٨١,٦	٨٠,١	٨٣,١	التصميم "٣"
٢٢	٨١,٣	٨١,٧	٨٠,٩	التصميم "١٢"

وهي تمثل نسب جودة متميزة، بينما تراوح معامل الجودة لباقي التصميمات من "٩٤" إلى "٨١,٣" وهي تمثل نسب جودة جيدة. وقد حققت التصميمات رقم (٩، ١، ١٥، ٢١) أعلى معاملات للجودة على التوالي.

ومما سبق نستخلص ما يلي:  
إن التصميم رقم (٩) حقق أعلى معامل جودة "٩٧,٨"، يليه التصميم رقم (١) بمعامل جودة "٩٧,٧"، يليهم التصميم رقم (١٥) بمعامل جودة "٩٦,٧"، يليهم التصميم رقم (٢١) بمعامل جودة "٩٤,١"،

التصميم الخامس عشر

التصميم الأول

التصميم التاسع



الخلف

الأمام

الخلف

الأمام

الخلف

الأمام

التصميم الحادي عشر

التصميم الثامن عشر

التصميم الحادي والعشرون



الخلف

الأمام

الخلف

الأمام

الخلف

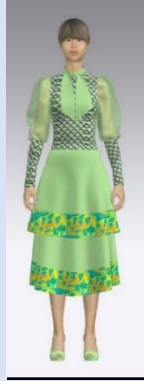
الأمام

توظيف الإمكانات الجمالية لفن الإبرو وأسلوب الاسبوكينج  
في ابتكار تصويّمات لهلباس النساء الخارجية

التصميم السادس عشر



الخلف



الأمام

التصميم الثالث عشر



الخلف



الأمام

التصميم الثاني



الخلف

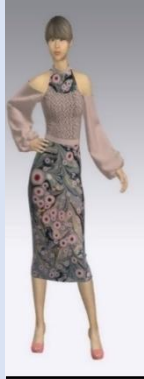


الأمام

التصميم الخامس



الخلف



الأمام

التصميم السابع



الخلف



الأمام

التصميم العشرون



الخلف



الأمام

التصميم الثاني والعشرون



الخلف



الأمام

التصميم الثامن



الخلف



الأمام

التصميم الرابع



الخلف

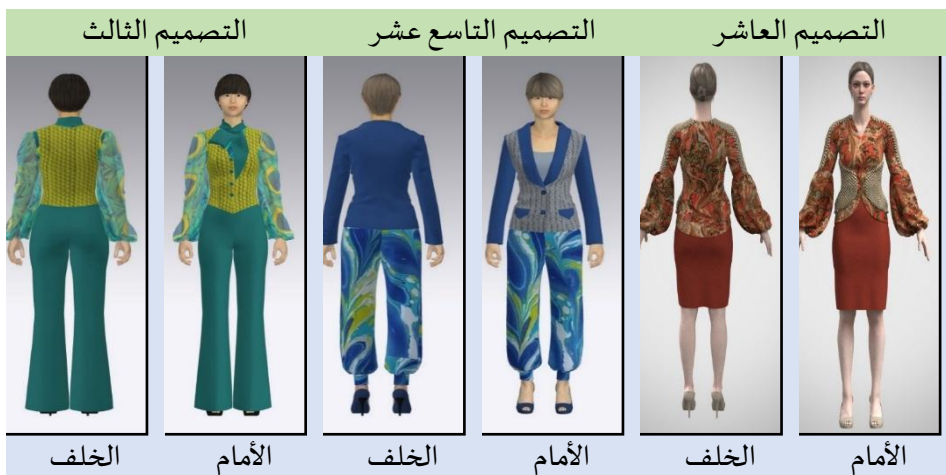


الأمام

التصميم السابع عشر

التصميم الرابع عشر

التصميم السادس



## توظيف الإمكانيات الجمالية لفن الإبرو وأسلوب الاسموكينج في ابتكار تصويحات لهلبس النساء الخارجية

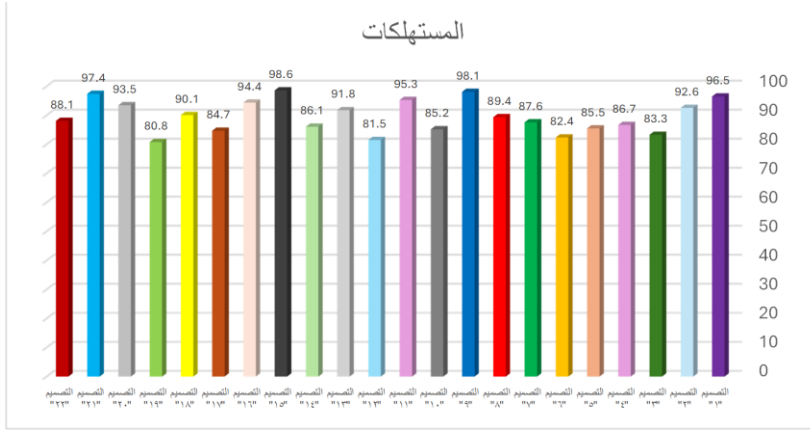
للإجابة على هذا التساؤل تم حساب  
مجموع تقييمات المستهلكات لتصميمات  
ملابس النساء الخارجية بتوظيف  
الإمكانيات الجمالية لفن الإبرو وأسلوب  
الاسموكينج.

التساؤل الخامس: ما درجة قبول  
المستهلكات لتصميمات ملابس النساء  
الخارجية المبتكرة باستخدام فن الإبرو  
وأسلوب الاسموكينج؟

جدول (١٢) المتوسطات ومعامل الجودة لتقييم المستهلكات للتصميمات المقترحة

ترتيب التصميمات	معامل الجودة	الانحراف المعياري	المتوسط الحسابي	المستهلكات
٤	٩٦,٥	٤,٩٦٦	٢٤١,٠٠١	التصميم "١"
٨	٩٢,٦	٥,١٣١	٢٣٩,٢٥٠	التصميم "٢"
١٩	٨٣,٣	٤,٥٩٧	٢٣٤,٢٥٥	التصميم "٣"
١٤	٨٦,٧	٥,٦٦٨	٢٣٥,٥٦٢	التصميم "٤"
١٦	٨٥,٥	٥,٢٥٦	٢٣٥,١٨٧	التصميم "٥"
٢٠	٨٢,٤	٦,٧٣٧	٢٣٣,٧٥٠	التصميم "٦"
١٣	٨٧,٦	٥,٩٦٠	٢٣٦,٠٦٢	التصميم "٧"
١١	٨٩,٤	٥,٢٤٤	٢٣٦,٤٣٧	التصميم "٨"
٢	٩٨,١	٢,٤٢٢	٢٤٤,٥٠١	التصميم "٩"
١٧	٨٥,٢	٥,٧٤٨	٢٣٤,٨٧٥	التصميم "١٠"
٥	٩٥,٣	٣,٥٩٣	٢٤٠,١٢٦	التصميم "١١"
٢١	٨١,٥	٤,٦٤٣	٢٣٣,٣١٢	التصميم "١٢"
٩	٩١,٨	٥,٩٠٤	٢٣٩,٠٦٤	التصميم "١٣"
١٥	٨٦,١	٦,٢٥٠	٢٣٥,٤٣٨	التصميم "١٤"
١	٩٨,٦	٢,٤٤٦	٢٤٥,٦٢٥	التصميم "١٥"
٦	٩٤,٤	٣,١٠٣	٢٣٩,٨١٢	التصميم "١٦"
١٨	٨٤,٧	٤,٩١٢	٢٣٤,٥٠٠	التصميم "١٧"
١٠	٩٠,١	٣,١٨٩	٢٣٧,٤٣٨	التصميم "١٨"
٢٢	٨٠,٨	٤,٨١٤	٢٣٢,١٢٧	التصميم "١٩"
٧	٩٣,٥	٦,٣٢٣	٢٣٩,٣٧٥	التصميم "٢٠"
٣	٩٧,٤	٢,٦٧٦	٢٤٣,٦٨٧	التصميم "٢١"
١٢	٨٨,١	٤,٦٩٧	٢٣٦,٢٥٤	التصميم "٢٢"





شكل (٤) معامل الجودة لتقييم المستهلكات المقترحة

إن التصميم رقم (١٥) حقق اعلي معامل جودة "٩٨,٦"، يليه التصميم رقم (٩) بمعامل جودة "٩٨,١"، يليهم التصميم رقم (٢١) بمعامل جودة "٩٧,٤"، يليهم التصميم رقم (١) بمعامل جودة "٩٦,٥"، وهي تمثل نسب جودة متميزة، بينما تراوح معامل الجودة لباقي التصميمات من "٩٥,٣" إلى "٨٠,٨" وهي تمثل نسب جودة جيدة. وقد حققت التصميمات رقم (١٥)، ٩، ٢١، (١) أعلى معاملات للجودة على التوالي.

من الجدول والشكل السابقين يتضح أن:

- أفضل تصميمات ملابس النساء الخارجية بتوظيف الإمكانيات الجمالية لفن الإبرو وأسلوب الاسموكينج "التصميم: رقم ١٥".
- أقل تصميمات ملابس النساء الخارجية بتوظيف الإمكانيات الجمالية لفن الإبرو وأسلوب الاسموكينج (التصميم: رقم ١٩).

ومما سبق نستخلص ما يلي:

التصميم الحادي والعشرون



الخلف



الأمام



الخلف



الأمام



الخلف



الأمام

التصميم التاسع

التصميم الخامس عشر

توظيف الإمكانات الجمالية لفن الإبرو وأسلوب الاسموكينيغ  
في ابتكار تصويّمات لهلباس النساء الخارجية

التصميم السادس عشر



الخلف



الأمام

التصميم الحادي عشر



الخلف



الأمام

التصميم الأول



الخلف



الأمام

التصميم الثالث عشر



الخلف



الأمام

التصميم الثاني



الخلف



الأمام

التصميم العشرون



الخلف



الأمام

التصميم الثاني والعشرون



الخلف



الأمام

التصميم الثامن



الخلف



الأمام

التصميم الثامن عشر



الخلف

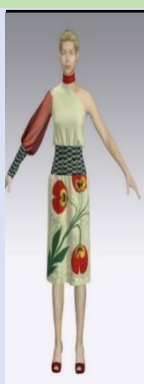


الأمام

التصميم الرابع عشر



الخلف



الأمام

التصميم الرابع



الخلف



الأمام

التصميم السابع



الخلف



الأمام

التصميم السابع عشر



الخلف



الأمام

التصميم العاشر

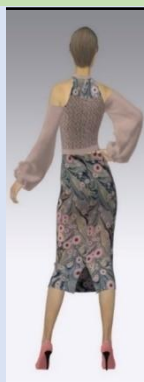


الخلف



الأمام

التصميم الخامس



الخلف



الأمام

التصميم الثاني عشر

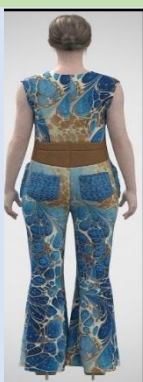


الخلف



الأمام

التصميم السادس



الخلف



الأمام

التصميم الثالث



الخلف



الأمام

## توظيف الإمكانات الجمالية لفن الإبرو وأسلوب الاسبموكينج في ابتكار تصميّمات لهلباس النساء الخارجيّة

### التصميم التاسع عشر



الخلف

الأمام

٧- استخدام تقنيات الإبرو والاسبموكينج كجزء من الأزياء المستدامة، موضحاً كيفية تقليل الفاقد وتحسين العمليات.

### المراجع:

آبادي، مجد الدين محمد، والشامي، أنس محمد، وأحمد، زكريا جابر (٢٠٠٨). "القاموس المحيط"، دار الحديث، القاهرة.  
أبو النصر، مدحت محمد (٢٠٠٨). "التفكير الابتكاري والابداعي طريقك الى التميز والنجاح"، المجموعة العربية للتدريب والنشر، القاهرة.  
البعليكي، منير (٢٠٠٣). "قاموس المورد"، دار العلم للملايين، بيروت.  
الدرميح، أماني عبدالله (٢٠١٨). "إثراء ملابس السهرة باستخدام جماليات أسلوب الاسبموكينج في التصميم على المانيكان"، مجلة العمارة

### التوصيات:

- ١- التعرف على متطلبات تصميم ملابس النساء الخارجية في ضوء الإمكانيات الجمالية لأسلوب الإسموكينج؟
- ٢- التعرف على السمات الفنية والجمالية لفن الإبرو.
- ٣- دراسة الجوانب الجمالية والوظيفية لكل من فن الإبرو والاسبموكينج بما ذلك الألوان، الأشكال وكيفية دمج هذه العناصر في تصميمات جديدة.
- ٤- ضرورة الاستفادة من فن الإبرو في تصميم الملابس المعاصرة والتي تتناسب مع اتجاهات الموضة العالمية.
- ٥- التوسع في دراسة التقنيات، الملونات، والطرق الأدائية المتعلقة بفن الإبرو.
- ٦- إجراء استطلاعات للرأي مع المصممين والمستهلكات لفهم التوجهات الحالية ومدى اهتمامهم بدمج هذين العنصرين.

الاقتصاد المنزلي، جامعة الملك عبد العزيز.

رفعت، رؤيا إحسان (٢٠١٦). "توظيف تصاميم الأزياء الاثورية في المسرح المدرسي"، مجلة كلية التربية الأساسية، المجلد ٢٢، العدد ٩٦، الجامعة المستنصرية العراق.

سفيان، إلهام نفيس (٢٠٠٩). "قابلية توظيف الخط العربي كخاصية فنية وكمدخل لإثراء جماليات ملابس السهرة للسيدات"، مجلة بحوث التربية النوعية، العدد ١٣، كلية التربية النوعية، جامعة المنصورة.

شعيب، هيثم محمد (٢٠١٠). "فن الإبرو في العصر العثماني"، رسالة ماجستير، كلية الاقتصاد المنزلي، جامعة المنوفية.

عابدين، عليا أحمد (٢٠٠٢). "دراسات في سيكولوجية الملابس"، دار الفكر العربي، القاهرة.

عبدالسلام، ريهام محمد (٢٠٢٣). "منظومة البناء اللوني لفن الإبرو ودمجه مع الفراغ الموجب والسالب لاستحداث تصميمات طباعية لأقمشة السيدات ومتناسقاتها"، كلية الفنون التطبيقية، جامعة حلوان.

عبدالكريم، أشجان عبدالفتاح، ونصر، منى محمد. (٢٠٢٠) "جماليات فن الإبرو في تصميم الأزياء" مجلة العمارة والفنون الإنسانية، عدد

والفنون والعلوم الإنسانية، المجلد (٦)، العدد (٢٧)، رسالة ماجستير،

كلية التصاميم، جامعة القصيم. الدمرداش، ضحى مصطفى، والشيخ، أحمد محمد، والبريري، أحمد فهيم، وإبراهيم، أمنية السيد (٢٠٢٢). "الاستفادة من فن الإبرو والخيامية لإثراء القيم الجمالية لتصميم الملابس بأسلوب التشكيل على المانيكان، مجلة التراث والتصميم، المجلد ٢، العدد ٩، الجمعية العربية للحضارة والفنون الإسلامية.

الصاعدي، عبير بنت مسلم (٢٠٢١). "القيم الجمالية في مشاهد الرقصات الشعبية السعودية واستلهاهما في صياغات تصميمية لتعزيز الإبداع الفني للطالبات"، المجلة العربية للعلوم الإنسانية، العدد ١٥٣، المجلد ٣٩، جامعة الكويت.

العفيفي، نفيسة عبدالرحمن (٢٠٠١). "القيم الجمالية لاستخدام الخيوط والخامات المعدنية ودورها في مجال الصناعات الصغيرة المطرزة"، رسالة ماجستير، كلية الاقتصاد المنزلي، جامعة حلوان

خفيفان، عبير جميل (٢٠١٢). "جماليات التراث السعودي الملبسي كمصدر ابتكار تصميم هدايا الوفود الرسمية من خلال نظرية جيلفورد"، رسالة دكتوراه، كلية

## توظيف الإمكانات الجمالية لفن الإبرو وأسلوب الاسبوكينج في ابتكار تصويحات لهلابس النساء الخارجية

- Ting, S., & Kinor, J. (2014) " Application of Traditional to Modern Market Study of Traditional Lattice Smocking to Fashion Textils", Resist Dye On the silk Road: Shibori, Clamp Resist, and Ikat: Proceedings for the 9th International Shibori Symposium, China, October 31st- November 4th, China.  
<https://www.burdastyle.com>
- خاص، الجمعية العربية للحضارة والفنون الإسلامية.  
عيسى، يسرى معوض (٢٠٠٢). "قواعد وأسس تصميم الأزياء"، عالم الكتب.  
محمد، رانيا سعد (٢٠١٩). "استحداث تصميمات لأزياء الأطفال مستلهمة من دمج مفردات البناء التشكيلي لأعمال رواد الفن الحديث بعلامات النوتة الموسيقية"، المجلة المصرية للاقتصاد المنزلي، العدد ٣٥، جامعة حلوان.  
مزهرة، أيمن سليمان، والصمادي، محمد علي، والعمري، أشرف حمزة (٢٠٠٩). "التصميم أسس ومبادئ" دار المستقبل للنشر والتوزيع، عمان.  
مصطفى، فوزية حسين (١٩٧٩). "الأزياء الشعبية للمرأة المصرية في محافظة الجيزة والابتكار منها لأزياء عصرية"، رسالة دكتوراه، كلية الاقتصاد المنزلي، جامعة حلوان.
- Gibbn, R., & Inc, S. (2016) "Marbling Colors", Instructions for marbling on fabric and paper".
- Oxford English dictionary, (2007)
- Shengh, F. (2009) "Design Exploring the Elemmnts & Principles", Department of Art History, Nottifhgymngham University, London.